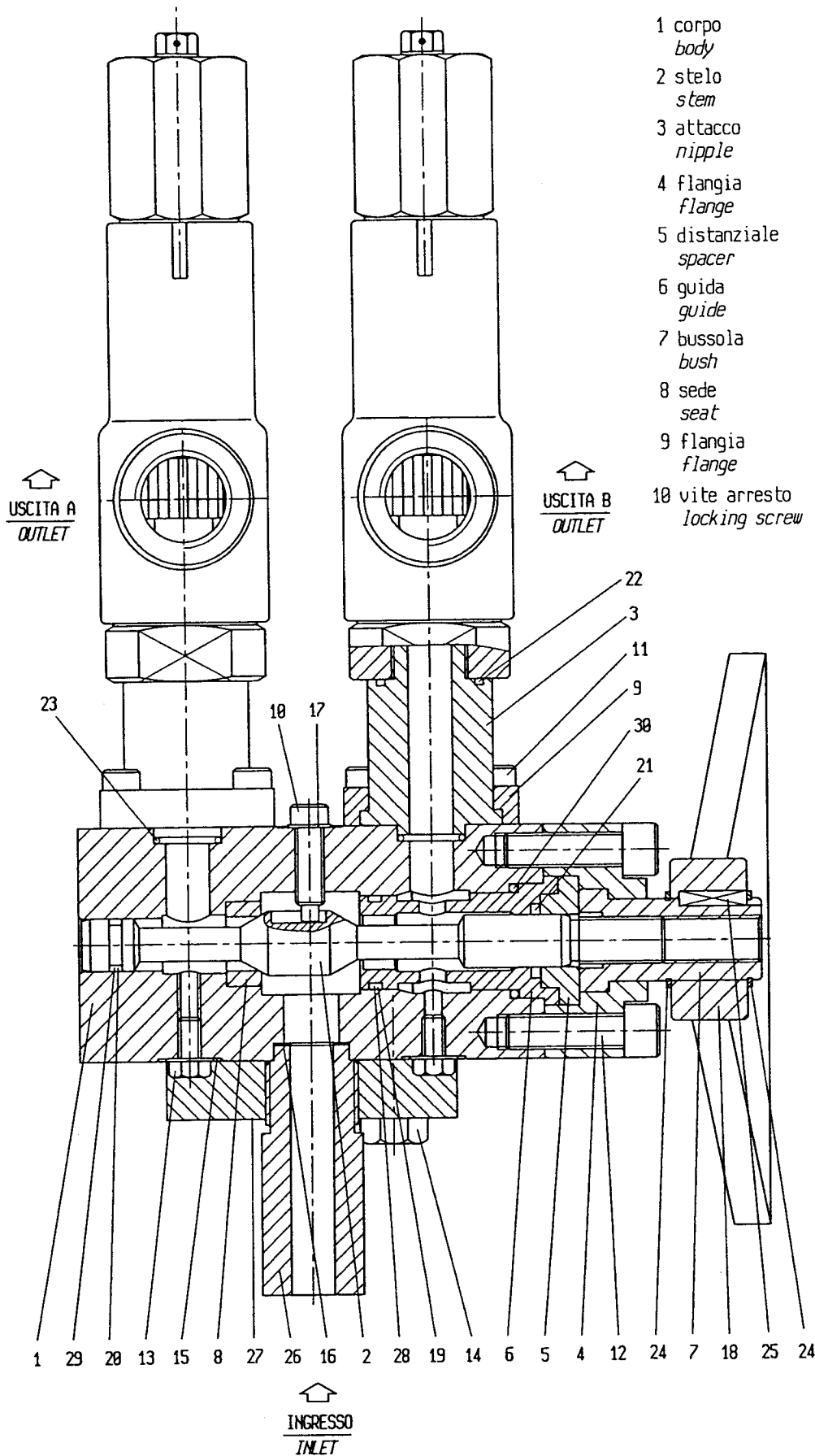


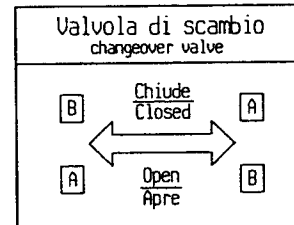
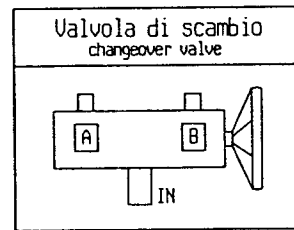
VALVOLA DI SCAMBIO

SERIE CV 1500

**MANUALE
USO E
MANUTENZIONE**



- | | | |
|---|----------------------------------|---------------------------------|
| 1 corpo
<i>body</i> | 11 vite
<i>screw</i> | 21 stepseal
<i>gasket</i> |
| 2 stelo
<i>stem</i> | 12 vite
<i>screw</i> | 22 o-ring
<i>gasket</i> |
| 3 attacco
<i>nipple</i> | 13 vite
<i>screw</i> | 23 o-ring
<i>gasket</i> |
| 4 flangia
<i>flange</i> | 14 vite
<i>screw</i> | 24 seeger
<i>seeger</i> |
| 5 distanziale
<i>spacer</i> | 15 rondella
<i>washer</i> | 25 chiavetta
<i>splain</i> |
| 6 guida
<i>guide</i> | 16 rondella
<i>washer</i> | 26 attacco
<i>nipple</i> |
| 7 bussola
<i>bush</i> | 17 rondella
<i>washer</i> | 27 flangia
<i>flange</i> |
| 8 sede
<i>seat</i> | 18 volantino
<i>handwheel</i> | 28 guarnizione
<i>gasket</i> |
| 9 flangia
<i>flange</i> | 19 o-ring
<i>gasket</i> | 29 guarnizione
<i>gasket</i> |
| 10 vite arresto
<i>locking screw</i> | 20 o-ring
<i>gasket</i> | 30 o-ring
<i>gasket</i> |



VALVOLA DI SCAMBIO SERIE CV-1500

La Valvola di Scambio Serie **CV-1500** permette di intercettare una delle due valvole montate su di essa, mettendo contemporaneamente in servizio l'altra e consentendo di effettuare lo smontaggio e la manutenzione.

L'intercettazione contemporanea delle due valvole non è mai possibile.

Le valvole montate possono essere posizionate nella direzione più opportuna.

1. AZIONAMENTO

L'azionamento ed il controllo della valvola di scambio avviene per mezzo di un volantino.

Girando il volantino in senso orario si intercetta la valvola più lontana (uscita A) al volantino stesso, girando il volantino in senso antiorario si intercetta la valvola più vicina (uscita B).

Un adesivo posto sul volantino indica quale è il senso di rotazione da utilizzare per intercettare la valvola da rimuovere.

2. SMONTAGGIO VALVOLA DI SICUREZZA DALLA VALVOLA DI SCAMBIO

Per lo smontaggio della valvola di sicurezza dalla valvola di scambio eseguire progressivamente le seguenti operazioni:

ATTENZIONE : prima di smontare la valvola di sicurezza dalla valvola di scambio bisogna assicurarsi che sotto la valvola che si vuole smontare non ci sia pressione.

In tal caso bisogna prima di ogni cosa:

- intercettare il passaggio corrispondente alla valvola che si desidera smontare girando in senso orario per la valvola **A** ed in senso antiorario per la valvola **B**;
- scaricare il fluido in pressione utilizzando solo la vite (13) corrispondente alla valvola da smontare, situata sotto la valvola stessa, sul fianco della valvola di scambio;
- una volta certi che tutta la pressione sia stata scaricata rimuovere la valvola di sicurezza dalla valvola di scambio.

Una volta eseguita la manutenzione sulla valvola di sicurezza rimontarla sulla valvola di scambio ed assicurarsi che la vite (13) sia serrata a fondo.

3. SMONTAGGIO VALVOLA DI SCAMBIO DALL'IMPIANTO

Per lo smontaggio della valvola di scambio dall'impianto eseguire progressivamente le seguenti operazioni:

ATTENZIONE : prima di smontare la valvola di scambio dall'impianto bisogna assicurarsi che l'impianto sul quale è montata non sia in pressione e che non sia rimasta pressione all'interno della valvola stessa.

In tal caso bisogna prima di ogni cosa:

- verificare che lo stelo non sia a battuta su una delle due sedi; se così non fosse bisogna avanzare o arretrare lo stelo ruotando il volantino in senso orario o antiorario (circa due giri) a seconda della posizione in cui si trova;
- rimuovere le viti (14);
- rimuovere la valvola di scambio dall'impianto.

4. SMONTAGGIO VALVOLA DI SCAMBIO (vedi disegno pag.2)

Per lo smontaggio della valvola di scambio eseguire progressivamente le seguenti operazioni:

- rimuovere le due valvole di sicurezza dalla valvola di scambio;
- rimuovere le viti (11) e togliere i nippli (3) dalla valvola di scambio;
- togliere il seger (24) la chiavetta (25) ed il volantino (18);
- allentare la vite di arresto (10), rimuovere le viti (12) e togliere la flangia laterale (14);
- svitare la guida (7) dallo stelo (2);
- rimuovere nell'ordine il distanziale (5), la bussola (6) e lo stelo (2).

5. MONTAGGIO VALVOLA DI SCAMBIO

Per il montaggio eseguire le stesse operazioni indicate al punto 4 ma in ordine inverso, facendo attenzione a montare preventivamente prima tutte le guarnizioni sui vari particolari che costituiscono la valvola.

6. MANUTENZIONE

La valvola di Scambio richiede una manutenzione ordinaria ma attenta (**Vedere Piano di Manutenzione**) e qualora si rendesse necessaria, seguire le operazioni riportate al punto 4) per lo smontaggio ed al punto 5) per il montaggio.

In caso di danneggiamento delle sedi di tenuta è opportuno che le stesse siano rilavorate: questa operazione deve essere eseguita da personale specializzato.

AVVERTENZE

- La valvola di Scambio non deve subire urti o sollecitazioni tali da pregiudicarne il funzionamento.
- La valvola di Scambio va usata solo ed esclusivamente per l'utilizzo indicato sulla dichiarazione di costruzione.
- La valvola di Scambio deve essere revisionata entro quattro anni dall'installazione indipendentemente dal numero di interventi effettuati.

PIANO DI MANUTENZIONE ORDINARIA	
Controllo sull'impianto delle tenute della sede e dello stelo-otturatore	Ogni 6 mesi di funzionamento
Controllo sull'impianto della tenuta verso l'esterno.	Ogni 30 giorni.
Controllo sull'impianto dello stato della verniciatura.	Ogni 6 mesi.
Manutenzione ordinaria della valvola montata sull'impianto e comprendente il controllo della tenuta, il controllo dello stato superficiale ed il controllo funzionale con manovra alternata dello stelo-otturatore.	Ogni 12 mesi di funzionamento.
Manutenzione generale della valvola asportata dall'impianto e comprendente lo smontaggio, il controllo delle sedi di tenuta, il controllo dell'otturatore, l'eventuale ripresa delle sedi e dello stelo-otturatore, la sostituzione delle guarnizioni, il ripristino della verniciatura ed il collaudo al banco prova.	Ogni 36 mesi di funzionamento.